

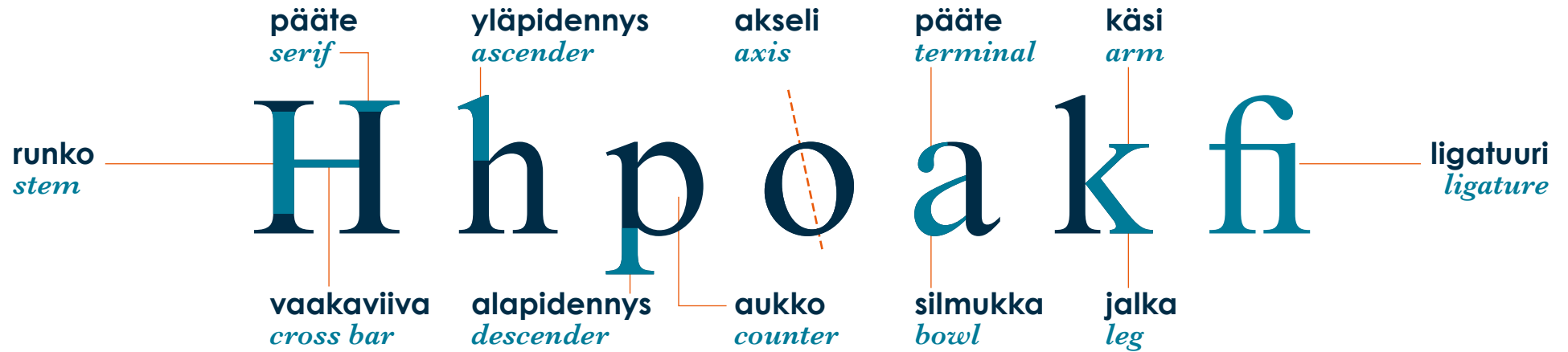
TYPOGRAFIA

- kirjasimen tyyppi ja koko
 - sanan merkkiväli
 - sanojen väli
 - rivin pituus (palstan leveys)
 - kappaleen riviväli, sisennys ja palstan muotoilu
 - Palstaväli jne.
- Typografialla voidaan korvata tai tehostaa kuvaa, luoda mielikuvia, ottaa kantaa, edustaa tiettyä tyyliä.

Typografiaan kuuluu:

- Leskirivi = uuden kappaleen ensimmäinen rivi, joka jää yksinään palstan alareunaan
- Orporivi = kappaleen viimeinen rivi, joka jää yksinään uuden palstan tai sivun alkuun
- Anfangi = kappaleen alussa oleva iso (joskus koristeellinen) alkukirjain
- Kirjasimen eri leikkaukset = voi olla light, book/regular, medium/demibold/semibold, bold, extra bold, italic, condensed, extra bold condensed, jne...

#1 Kirjaimen anatomia



Millaista on hyvä typografia?

Hyvä typografia on toimivaa, osuvaa ja miellyttävää katsella. Tavallaan toimiva typografia on "näkymätöntä": lukijan ei tarvitse ajatella sitä, kun se toimii.

- Tukee tekstin luettavuutta
- Saa tekstin näyttämään mielenkiintoiselta
- Sopii tyyllillisesti tekstin sisältöön
- Luo selkeän visuaalisen identiteetin

*"Good typography is invisible,
bad typography is everywhere"*

Juliste © Craig Ward



Vox-luokittelu

Tunnetuin luokittelu on **Maximilien Voxin** vuonna 1955 laatimaja malli.

Antiikvat jaetaan humanistisiin, garaldeihin, siirtymäkauden antiikvoihin sekä didoneihin.

Päätteettömät kirjaintypit jaetaan groteskeihin ja neogroteskeihin.

Lisäksi tulevat egyptiennet, käsinkirjoitetun oloiset, murretut kirjaimet sekä ei-latalaiset muodot.

Vox-luokitus keskittyi kirjatypografiaan, mikä tekee sen nykyään riittämättömäksi.

Tiukka kategorinen luokittelu on nykyään vaikeaa myös fonttien valtavan määrän vuoksi, koska erilaisia välimuotoja on runsaasti.

Aa antiikva serif

Aa groteski sans serif (amer. gothic)

Aa <i>Centaur</i> I. HUMANIST	Aa <i>Caslon</i> II. GARALD	Aa <i>Baskerville</i> III. TRANSITIONAL
Aa <i>Didone</i> IV. DIDONE	Aa <i>Rockwell</i>	Aa <i>Grot 215</i> VI. LINEAL (a) Grot
Aa <i>Univers</i> VI. LINEAL (b) Neo-Grot	Aa <i>New Clarendon Bold</i> V. MECHANISTIC	Aa <i>Futura Light</i> VI. LINEAL (c) Geometric
Aa <i>Gill Sans</i> VI. LINEAL (d) Humanist	Aa <i>Albertus</i> VII. INCISED	Aa <i>Ashley</i> VIII. SCRIPT
Aa <i>Mercurius</i> IX. MANUAL	Aa <i>Old English Text</i> X. BLACK LETTER	ن ل <i>Farsi</i> XI. NON-LATIN

Bringhurst

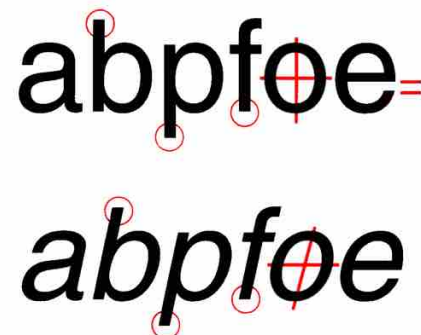
Hyvä historiallinen luokittelu on esimerkiksi **Robert Bringhurstilla**, se noudattelee yleisiä kulttuuri- ja taidehistorian kausia.



RENAISSANCE (15th & 16th centuries): modulated stroke; humanist [oblique] axis; crisp, pen-formed terminals; large aperture; italic equal to and independent of roman.



NEOCLASSICAL (18th century): modulated stroke; rationalist [vertical] axis; refined, *adnote* serifs; *lachrymal* terminals; moderate aperture; italic fully subjugated to roman.



REALIST (19th & early 20th centuries): unmodulated stroke; implied vertical axis; small aperture; serifs absent or abrupt and of equal weight with main strokes; italic absent or replaced by sloped roman.



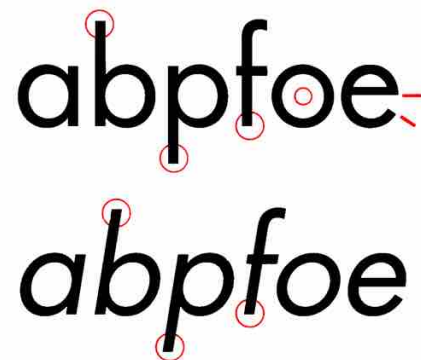
LYRICAL MODERNIST (20th century): rediscovery of Renaissance form; modulated stroke; humanist axis; pen-formed serifs and terminals; large aperture; italic partially liberated from roman.



BAROQUE (17th century): modulated stroke; variable axis; modeled serifs and terminals; moderate aperture; italic subsidiary to roman and closely linked with it. A secondary vertical axis often develops in Baroque letters – but the *primary* axis of the penstroke is normally oblique.



ROMANTIC (18th & 19th centuries): hypermodulated stroke; intensified rationalist axis; abrupt, thin serifs; round terminals; small aperture; fully subjugated italic. In Neoclassical and Romantic letters alike, the *primary* axis is usually vertical and the *secondary* axis oblique.



GEOMETRIC MODERNIST (20th century): unmodulated stroke; bowls often circular (no axis); moderate aperture; serifs absent or of equal weight with main strokes; italic absent or replaced by sloped roman. The modeling, however, is often much more subtle than it first appears.



POSTMODERNIST (late 20th & early 21st century): frequent parody of Neoclassical, Romantic or Baroque form; rationalist or variable axis; sharply modeled serifs and terminals; moderate aperture. (There are many kinds of Postmodernist letter. This is one example.)

l l 1 r n h m (Helvetica) = geometrinen groteski

l l 1 r n h m (Futura) = geometrinen groteski

l l 1 r n h m (Neutraface) = geometrinen groteski

l l l r n h m (Gill Sans) = humanistinen groteski

l l 1 r n h m (Lucida) = humanistinen groteski

l l 1 r n h m (Verdana) = uusgroteski

Korostettu yhdenmukaisuus

Puhtaan geometrisesti suunnitellut kirjaintyypit ovat luettavuudeltaan huonoja pidemmässä tekstiladelmassa.

Monissa mekaanisissa tai digitaalisissa näytöissä on kirjaimet toteutettava melko karkeata gridiä käyttäen.

Herbert Bayerin Bayer 1925

Korostettu poikkeavuus

Jos kirjaimet ovat keskenään hyvin erilaisia, on fontti leipätekstiin käytettäväksi epätasainen ja vaikealukuinen ja yleisilmeeltään levoton.

Steve Mattesonin Curlz-fontti 1995

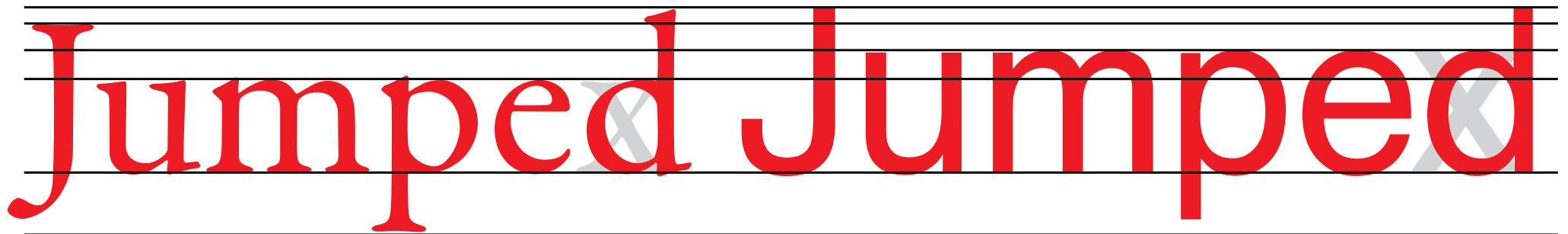
abcdefghijklmnopq
rstuvwxyzàáéîõøü
abcdefghijklmnopq
rstuvwxyzàáéîõøü
&1234567890(\$£.,!?)

A B C D E F G H I J K L M N
O P Q R S T U V W X Y Z À
Á Ê Ë Ì Õ Ö Ü a b c d e f g h i j k l m
n o p q r s t u v w x y z à á é î ð ø
ü & 1 2 3 4 5 6 7 8 9 0 (\$ £ € . , ! ?)

X-korkeus

Jos x-korkeus on pieni, voi teksti olla vaikealukuista. Jos x-korkeus taas on suuri, kirjainten tunnistettavuus vaikeutuu. X-korkeus vaikuttaa myös riviväliin: korkeammilla kirjain-muodoilla on oltava suurempi riviväli.

Fontin koko lasketaan versaalikirjaimesta (suuraakkosesta), mutta kirjaintyyppin optiseen kokoon vaikuttaa se, kuinka korkeita gemenat eli pien-aakkoset ovat suhteessa suuraakkosiin.



The image shows the word "Jumped" written twice on a four-line grid. The first instance is in the Garamond font, which has a tall, elegant 'J' and a lowercase 'j' that extends below the bottom line. The second instance is in the Helvetica font, which has a shorter, more uniform 'J' and a lowercase 'j' that stays within the bottom line. This illustrates how the x-height of the font affects the overall appearance and spacing of the text.

Garamond

Helvetica

Laiha ja lihava

Kun kirjaimen korkeus vastaa sataa prosenttia, voi normaalivahvuutena pitää kirjainta, jonka pylvään leveys on noin 15% korkeudesta.

Kirjainperhe muodostuu erilaisista leikkauksista, joista yleisimmät ovat **light**, **normal** ja **bold** sekä **roman**, **italic** ja **small caps** (kapiteelit). Näistä jokainen on oma leikkauksensa, siis roman regular yksi ja roman bold toinen.

Joistakin fonteista löytyy jopa toistakymmentä vahvuusastetta: **light**, **thin**, **regular**, **medium** tai kirjatekstiin sopiva **book**, **bold**, **extra-bold**, **heavy**, **black**, **ultrablack**...

Adrian Frutigerin Univers-fontissa (1957)

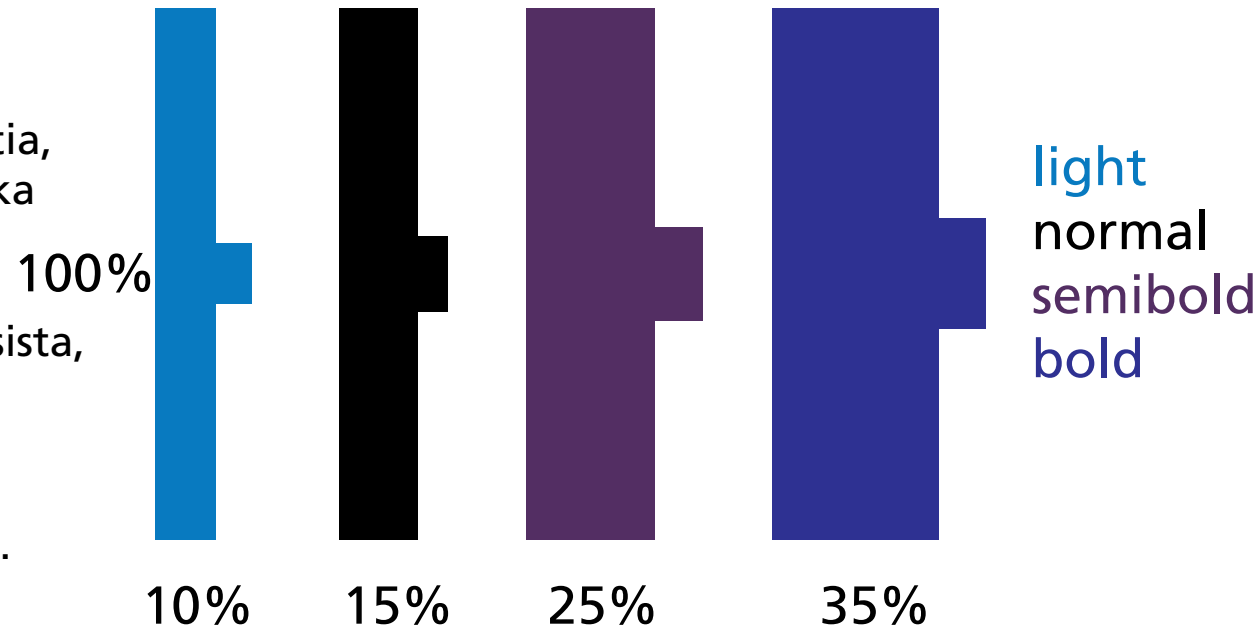
normaalia kirjainta vastaa numero 55.

Ensimmäinen numero kuvaa fontin vahvuutta:

45 on laiha, 75 lihava; toinen numero leveyttä:

53 on levennetty, 57 kavennettu.

Parillinen numero kuvaa kursiivia.



Futura Condensed Medium

Futura Condensed

Extra Bold

Futura Medium

Futura Medium Italic